

Puoi trovare l'ultima versione del manuale, manuali applicativi, video tutorial e manuali in altre lingue, cliccando sul link di seguito o scannerizzando il QR code a lato

*You can find the latest version of the manual, application notes, video tutorial and manuals in other languages, clicking on the link below or scanning the QR code on the side*

<https://pzracing.it/download/>



**N.B: AP600 non è compatibile con elettronica APX (elettronica racing by Aprilia)**

## Installazione

Collegare lo spinotto del A-Tronic nell'apposito connettore della vostra moto che si trova sotto la sella del passeggero (vedi foto di seguito).



## Installazione ricevitore GPS

**N.B: non posizionare telecamere o altre fonti di interferenze elettromagnetiche vicino al ricevitore per evitare che il segnale GPS venga disturbato**

Posizionare il modulo ricevitore con le scritte rivolte verso l'alto e in posizione orizzontale in modo tale che abbia un'ottima visibilità verso il cielo, si consiglia di posizionare il ricevitore sul codone.

**Il serbatoio della moto ed i condotti dell'aria laterali sono altamente sconsigliati in quanto il ricevitore GPS verrebbe completamente coperto dal busto e dalla testa del pilota ed inoltre durante una piega in curva il ricevitore GPS verrebbe completamente oscurato dalla moto stessa.**

Fissare il cavo del ricevitore per tutta la sua lunghezza, assicurarsi che il cavo non sia in tensione durante l'uso del mezzo

## Funzionamento

**N.B: per effettuare la rilevazione dei tempi sul giro è necessario attivare la funzione cronometro sul cruscotto; seguire il manuale di istruzioni della moto per effettuare l'operazione.**

### Inizio sessione

Il ricevitore funziona in modo completamente automatico, si accende all'accensione del veicolo, si aggancia ai satelliti e carica la pista corretta in automatico, in seguito dopo che il veicolo è partito inizierà a mostrare il tempo sul giro sul cruscotto della moto e a memorizzare i dati nel caso in cui sia attivata la funzione. Di seguito la legenda dello stato del prodotto tramite il led del ricevitore:

- **Fisso:** Wi-Fi attivo, ricevitore GPS non pronto. Il segnale ricevuto non è sufficiente per determinare la posizione. Se dall'ultima accensione è trascorso molto tempo o avete percorso diversi chilometri, per la ricezione del segnale potrebbe essere necessario aspettare anche 4-5 minuti, negli altri casi, il ricevitore impiegherà circa 1 minuto. Se il led non cambia il suo stato cambiare posizione al ricevitore spostandolo in un punto più libero in quanto potrebbe non avere una ricezione ottimale.

- **Lampeggio lento (1S spento, 1S acceso):** Wi-Fi attivo, ricevitore GPS pronto. E' possibile partire ed iniziare la sessione.

- **Lampeggio veloce (400mS spento, 100mS acceso):** Wi-Fi spento, veicolo in movimento. Dopo che il veicolo è partito ed ha raggiunto i 30Km/h per 5 secondi, il Wi-Fi viene spento e il ricevitore sarà pronto per segnalare il tempo sul giro sul cruscotto.

**N.B: nel caso in cui il tuo circuito non sia tra quelli presenti in memoria invia una mail a [tech@pzracing.it](mailto:tech@pzracing.it) con il nome e la località del circuito, ti invieremo un aggiornamento del firmware con la tua pista**

## Wi-Fi

Il ricevitore GPS è dotato di un modulo Wi-Fi integrato che verrà utilizzato per il download dei dati e per le impostazioni legate alla memorizzazione. Il Wi-Fi si accende all'accensione del prodotto e rimane acceso fino a quando la moto non supera i 30Km/h, per riattivare il Wi-Fi sarà necessario spegnere e riaccendere il ricevitore GPS. I dati di default per accedere alla rete Wi-Fi sono i seguenti:

WiFi: PZRacing S600-USER 1

Memory = 1%

Info | Satellites | Test | Network

Network Name:

Password:

Confirm Password:

Save

Nome rete: PZRacing S600-USER 1  
Password: 12345678

Dal software è possibile, e **consigliato**, modificare sia l'ultima parte del nome della rete (USER 1) che la password dal tab Network. Una volta modificati sarà necessario chiudere il programma RacePro, spegnere e riaccendere il ricevitore GPS.

## Setting

Sul tab Info sarà possibile eseguire il setting del ricevitore GPS, di seguito l'elenco dei settaggi:

*Time Fuse*: impostazione del fuso orario

*Memorization*: memorizzazione dei dati per il download (default: yes)

*Directory*: selezione della cartella di destinazione. Nel caso in cui non sia selezionata alcuna cartella il software vi chiederà di selezionarne una al primo download

*Driver Name*: nome del pilota

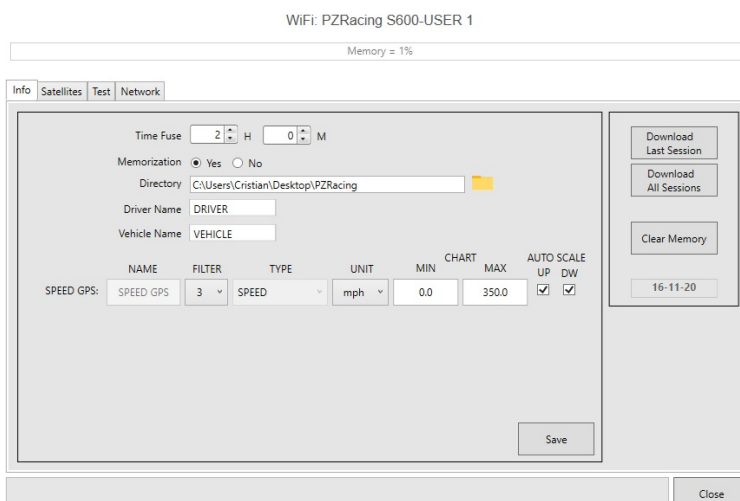
*Vehicle name*: nome del veicolo

*Filter*: impostazione del filtro per la velocità GPS

*Unit*: impostazione dell'unità di misura per la velocità GPS (default Km/h)

*Chart (min/max)*: impostazione del valore minimo e massimo del grafico

*Auto Scale (up/down)*: impostazione dell'auto scala per il valore massimo e minimo del grafico



## Download

Sul tab Info sarà possibile anche eseguire i comandi per lo scarico dati e cancellazione della memoria. La velocità di download del prodotto è circa 1 minuto per ogni ora di registrazione. Ricordiamo che la memoria può contenere fino a 6 ore di registrazione, quindi la durata massima del download è di 6 minuti.

*Download Last Session*: download dell'ultima sessione memorizzata

*Download All Sessions*: download dell'intera memoria del prodotto.

*Clear Memory*: cancellazione dell'intera memoria. Questa operazione ha una durata di circa 30 secondi, non spegnere il ricevitore prima della fine dell'operazione.

## Satellites

Nel tab Satellites sarà possibile visualizzare lo stato dei satelliti, verificando la potenza del segnale ricevuto (in Db) per ciascun satellite visibile dal ricevitore GPS.

Per una buona ricezione del segnale la potenza deve essere superiore ai 40Db (linea rossa), i satelliti agganciati sono colorati di BLU mentre quelli in ROSSO sono i satelliti visibili dal ricevitore ma al momento non utilizzati per la triangolazione della posizione.

## Test

Nel tab Test si potrà eseguire una breve procedura di test con la visualizzazione del risultato e la data di prima accensione del prodotto.

