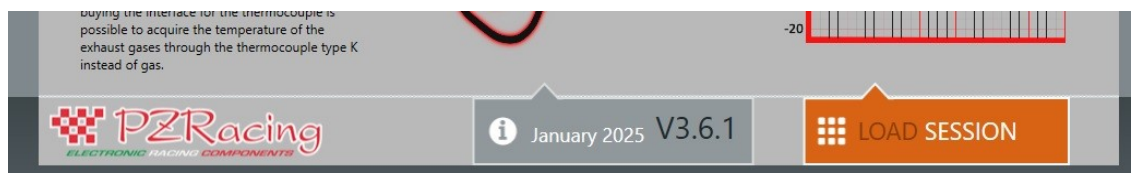


N.B: nel caso venga inserita una pista custom già presente in memoria, verrà esclusa la pista precaricata ed utilizzata quella caricata manualmente. Ad esempio se viene caricata la pista del Mugello il ricevitore utilizzerà le coordinate presenti nel file caricato manualmente e scarterà quelle già presenti in memoria

N.B: lo spazio a disposizione per le piste "custom" è singolo, quindi sarà possibile caricare una sola pista. Nel caso in cui sia già presente una pista "custom" caricata in precedenza questa verrà sovrascritta al nuovo caricamento.

- Assicurarsi di avere l'ultima versione di RacePro disponibile, la versione del software compare aprendo il programma al centro in basso. Il caricamento della pista e la gestione dei ricevitori della serie S700 è disponibile solo dalla versione 3.6.1, le versioni precedenti non sono compatibili.



- Creare un file .TRK (estensione che identifica i file con le coordinate GPS dei circuiti) utilizzando il software RacePro oppure inviare una richiesta al nostro servizio clienti a tech@pzracing.it

- Accendere e spegnere il ricevitore GPS per 3 volte consecutivamente, il led sul ricevitore comincerà ad emettere un lampeggio TRIPLO

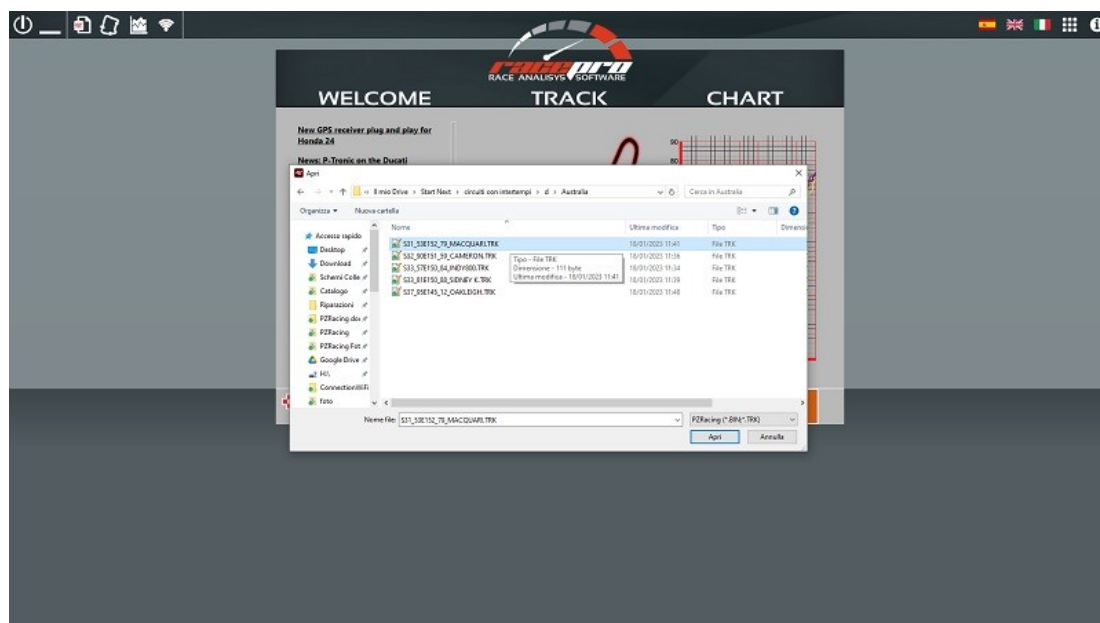
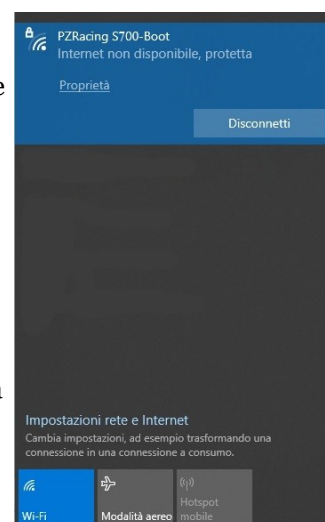
- Ora verificare tra le reti Wi-Fi disponibili, dovrete trovare la rete "PZRacing S700 Boot"

- Connettersi alla rete utilizzando la password "12345678"

- Aprire il software RacePro e cliccare sull'icona "Wi-Fi"

- Il software riconoscerà la modalità Boot e aprirà la finestra dove si potrà selezionare il file da caricare

- Selezionare il file XXXXX.TRK e cliccare il pulsante "Apri"



- Attendere la fine del caricamento ed il messaggio di conferma, in seguito spegnere il ricevitore.